

Saim SCP Series Quick Start Guide

V1.1

IRay TechnologyCo., Ltd.

Deutsche Übersetzung von MAWA Trading GmbH
Infiray Partner

MAWA
Trading GmbH 

1. Beschreibung

Die Saim Serie ist ein kostengünstiges Thermalzielfernrohr, welches auf unterschiedliche Gewehre, zur Jagd in der Nacht oder zur Beobachtung montiert werden kann. Die kompakte Größe und das leichte Gewicht sind die ideale Voraussetzung für lange Pirschgänge.

Die sehr lange Betriebszeit, die einzigartige Technologie, um Objekte rasch und effizient erkennen zu können machen diese Serie einzigartig. Mit der Saim Serie sind sie auch bei schlechten Wetterbedingungen bestens ausgerüstet und können selbst bei Dunkelheit, Rauch oder Nebel Ziele erkennen und ansprechen.



Abbildung 1 Parts Info

2. Batterie Installation



Abbildung 2 Batterie Installation

- Öffne die Batteriefachabdeckung gegen den Uhrzeigersinn. Wie auf dem schematischen Diagramm der Abdeckung aufgezeichnet.
- Legen sie die Batterien wie in der Abbildung 2 aufgezeichnet ein.
- Nachdem sie die Batterien eingelegt haben, drücken sie die Batterieabdeckung auf die Batterien bis ein das Einrasten des Verschlusses zu hören ist.

ACHTUNG

- Bitte verwenden sie nur Einwegbatterien, aufgrund der hohen Qualitätsunterschiede bei wiederaufladbaren Batterien wird deren Verwendung nicht empfohlen.
- Bitte verwenden sie keine anderen Batteriemodelle oder Batterien mit höheren Kapazitäten.
- Die Saim Serie unterstützt auch externe Stromquellen mittels USB-C. Beim Anschluss wird dies im Display mit einem USB Icon angezeigt.

3. Operation

a. Ein – Ausschalten des Gerätes

Zum Einschalten des Gerätes drücken sie 3 Sekunden auf den P Knopf. Danach müssen Sie ca. weitere 6 Sekunden warten bis das Bild am Display angezeigt wird und das Gerät einsatzbereit ist.

Zum Abschalten des Gerätes drücken sie ca. 5 Sekunden den P Knopf, daraufhin erscheint die Menüoption um das Gerät auszuschalten. Wählen Sie "v" um das Gerät auszuschalten oder "x" um den Vorgang abzubrechen. Danach Bestätigen Sie dies mit einer kurzen Betätigung des M Knopfs.

b. Dioptrineinstellung

Beim Drehen des Fokus Rings „*focus-ring*“ und der Okulareinstellung „*eyepiece adjustment*“ können Sie ein klares Bild nach Start des Gerätes erhalten.

c. Einstellung der Brennweite

Die Einstellung der Brennweite können Sie mit der Justierung der Fokus Ringes „*focus ring*“ am Objektiv erzielen

d. Kalibrierung



Drücken sie den C Knopf um Verschluss und Hintergrund Korrektur.

e. Fadenkreuz On/Off

Drücken und Halten Sie den P und C Knopf gleichzeitig für 3 Sekunden und klicken sie den M Knopf 4 Mal hintereinander, wenn Sie das Fadenkreuz das erste Mal einstellen. Drücken sie den P und M und C Knopf gleichzeitig für 3 Sekunden um das Fadenkreuz nun ein und wieder auszuschalten. Wenn das Fadenkreuz ausgeschaltet ist verschwinden auch alle Einstellmöglichkeiten zum Fadenkreuz im Menü. Dies beinhaltet die Farbe und die Form des Fadenkreuzes, die Option für das Einschießen und die Blind Pixel Correction im Erweiterten Menü „Advanced Menu“.

f. Shortcut Menü

Im normalen Modus drücken Sie kurz den M Knopf und das Shortcut Menü erscheint. Dies beinhalten die Farbpalette, Bildschärfe, Digitalzoom, Anzegehelligkeit, Fadenkreuz und die Fadenkreuzform. Mehr Details finden sie in der Tabelle:

Wie oft der M Knopf gedrückt werden muss	Shortcut Menü	Operation
1-Mal drücken	Popup Shortcut Menü1, um die Farbpalette und Bildschärfe einzustellen. 	<ul style="list-style-type: none"> ▪ Kurze Betätigung des P Knopfs um in der Farbpalette: White Hot, Black Hot, Red Hot oder Rainbow zu selektieren. ▪ Kurze Betätigung des C Knopfs um Bildschärfe von 1 bis 4 zu verstellen
2-Mal drücken	Popup Shortcut Menü2, um den Bildkontrast und die Bildschirmhelligkeit einzustellen. 	<ul style="list-style-type: none"> ▪ Kurze Betätigung des P Knopfs um den Bildkontrast von Level 1 bis Level 4 einzustellen. ▪ Kurze Betätigung des C Knopfs um die Bildschirmhelligkeit von Level 1 bis Level 4 einzustellen.

<p>3-Mal drücken</p>	<p>Popup Shortcut Menü, um die Fadenkreuzfarbe und Fadenkreuzform einzustellen</p> 	<ul style="list-style-type: none"> ▪ Kurze Betätigung des P Knopfs um die Farbe des Fadenkreuzes auf weiß, schwarz, rot oder grün zu ändern. ▪ Kurze Betätigung des C Knopfs um die Form des Fadenkreuzes zu verändern.
<p>4-Mal drücken</p>	<p>Ausstieg aus dem Shortcut Menu</p>	

g. Erweitertes Menü

- Drücken und halten Sie den **M-Knopf**, um in das erweiterte Menü zu gelangen. Dieses Menü beinhaltet, Autoshutter Korrektur, Bewegungssensor, Batterietyp, Nullpunktkorrektur (Einschießen), Blind Pixel Korrektur und zurücksetzen auf Werkseinstellungen.
- Schalten sie mit dem **P** und **C Knopf** zwischen den Funktionen hin und her.
- Nach Auswahl einer Funktion drücken Sie kurz auf dem **M-Knopf**, um die Parameter zu adaptieren.
- Drücken sie lange auf dem **M-Knopf**, um aus dem erweiterten Menü auszusteigen.

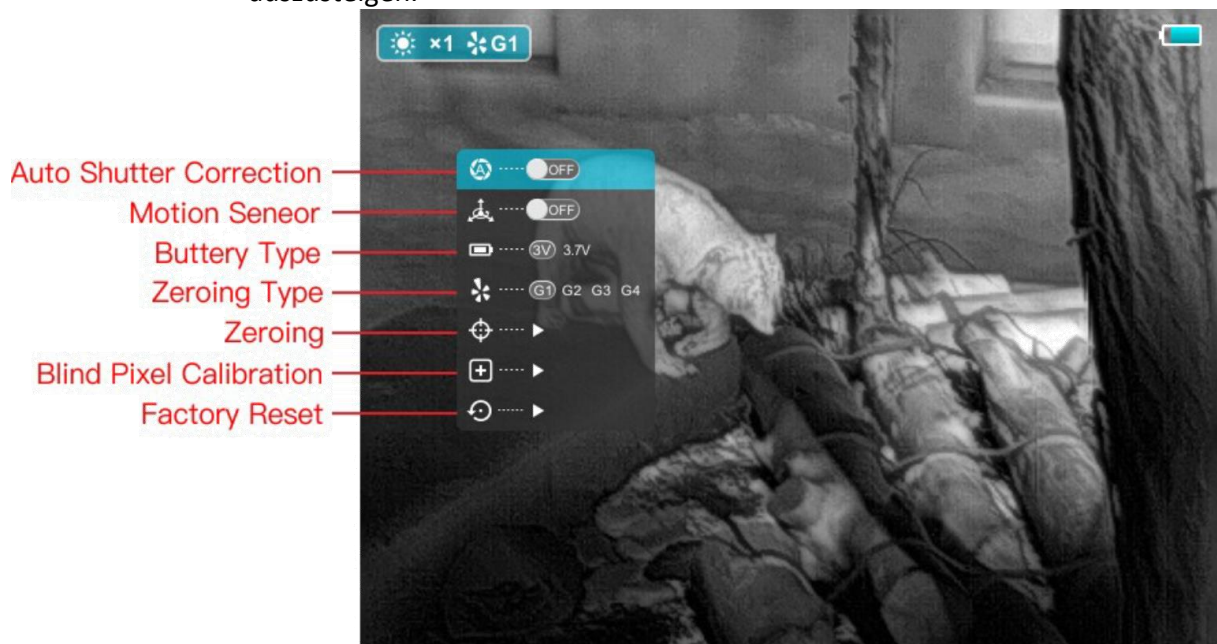


Abbildung 3 Erweitertes Menü

h. Auto Shutter Korrektur

- Wenn diese Funktion eingeschaltet ist wird das Gerät automatisch, basierend auf einen eigenen Softwarealgorithmus den Abgleich durchführen.

i. Bewegungssensor

- Wenn der Bewegungssensor aktiviert ist, wird dies auf der rechten Seite des Displays angezeigt. Nun wird durch eine Hoizontale und Vertikale Skala der jeweilige Winkel des Gerätes angezeigt.

j. Batterietypen

- Zwei Batterietypen können verwendet werden. Falls eine andere Batterietype verwendet wird kann dies zu Schäden bzw. zu falschen Anzeigewerten im Display führen. 3V Einwegbatterien und 3,7V wiederaufladbare Akkus können verwendet werden. Aufgrund der unterschiedlichen Qualitätsstandards bei aufladbaren Batterien wird deren Verwendung nicht empfohlen.

k. Nullpunktkorrektur

- Kurze Betätigung des M-Kopfes um die Nullpunktkorrektur vorzunehmen. Bis zu 4 Nullpunkte (Trefferlagen) können gespeichert werden.

l. Nullpunkt

- Bevor der Nullpunkt eingestellt wird stellen sie sicher, dass das Fadenkreuz eingeschaltet ist. Nehmen Sie vorher alle Einstellung zum Fadenkreuz vor.
- Wählen sie das Nullpunkt Icon „Zeroing“ und drücken sie den M-Knopf. Danach erscheint das Interface wie in Abbildung 4 gezeigt. Das Fadenkreuz ist als dünnes Kreuz angezeigt mit dem die Position nun korrigiert werden kann.



Abbildung 4 Nullpunkt Interface

- Nun zielen Sie auf die Zielscheibe welche z.B. 100m entfernt ist und schießen.
- Kontrollieren sie nun die Position des Einschußloches
- Falls sie das Einschussloch am Display erkennen können gehen Sie wie folgt vor:

- Halten Sie die Position des Gewehrs fixiert und drücken und halten den M und C Knopf gleichzeitig um das Bild einzufrieren. Dies können Sie durch eine Schneeflocke am oberen Bildschirmrand erkennen.
- Danach drücken Sie kurz den M-Knopf um zwischen vertikalen und horizontalen Versatz hin und her zu schalten. Dies Veränderung können sie danach mit den Tasten P oder C machen.
- Sobald Sie die richtige Position gefunden haben drücken sie lange den M-Knopf um die Einstellungen zu speichern.
- Falls sie das Einschussloch am Display nicht erkennen können, gehen sie wie folgt vor:
 - Messen Sie die horizontale und vertikale Distanz zum Zielpunkt.
 - Danach platzieren Sie das Fadenkreuz auf die richtige Position. Drücken Sie kurz den M-Knopf um zwischen vertikalen und horizontalen Versatz hin und her zu schalten. Dies Veränderung können sie danach mit den Tasten P oder C machen.
 - Sobald Sie die richtige Position gefunden haben drücken sie lange den M-Knopf um die Einstellungen zu speichern

Anmerkungen

- Um sicher zugehen wiederholen Sie diesen Vorgang so lange bis Sie die richtige Trefferpunktlage erreicht haben
- Im Nullpunkt Interface, das Fadenkreuz bewegt sich einen Pixel sobald sie den P oder C Knopf in die entsprechende Richtung. Wenn sie lange drücken bewegt sich das Fadenkreuz 10 Pixel. Die Anzeige am linken oberen Bildschirmrand zeigt die Veränderung des Fadenkreuzes an.
 - Das SCL 25 verändert die Trefferpunktlage um 3,4cm pro Pixel
 - Das SCL 35 verändert die Trefferpunktlage um 2,4cm pro Pixel
- Im Nullpunkt Interface „Zeroing Interface“ befindet sich ein weiser Punkt. Dieser zeigt die originale Position des Fadenkreuzes an.
- Nach der Kalibrierung und Speicherung bleiben die Änderungen im Gerät gespeichert.

m. Blind Pixel Kalibrierung

- Im erweiterten Menü drücken sie den P oder C Knopf und selektieren Sie das Blind Pixel Icon. Danach drücken sie den M-Knopf um mit der Kalibrierung zu starten. Interface siehe Abbildung 5.
- Im Menü drücken sie den P und C Knopf um das angezeigte Fadenkreuz rauf, runter, link oder rechts zu bewegen. Mit kurzer Betätigung des M Knopfs können Sie zwischen vertikaler und horizontaler Bewegung hin und her schalten.
- Nachdem sie das Blind Pixel selektiert haben drücken sie lange den P und C Knopf für die Kalibrierung. Die gleichen Tasten können Sie auch drücken um den Vorgang abubrechen. Die Anzahl der kalibrierten Blind Pixel wird am unteren Bildschirmrand angezeigt.
- Wiederholen sie diesen Vorgang bis alle Blind Pixel kalibriert wurden. Danach drücken Sie lange den M-Knopf um den Vorgang zu speichern und aus dem Menü

auszusteigen.

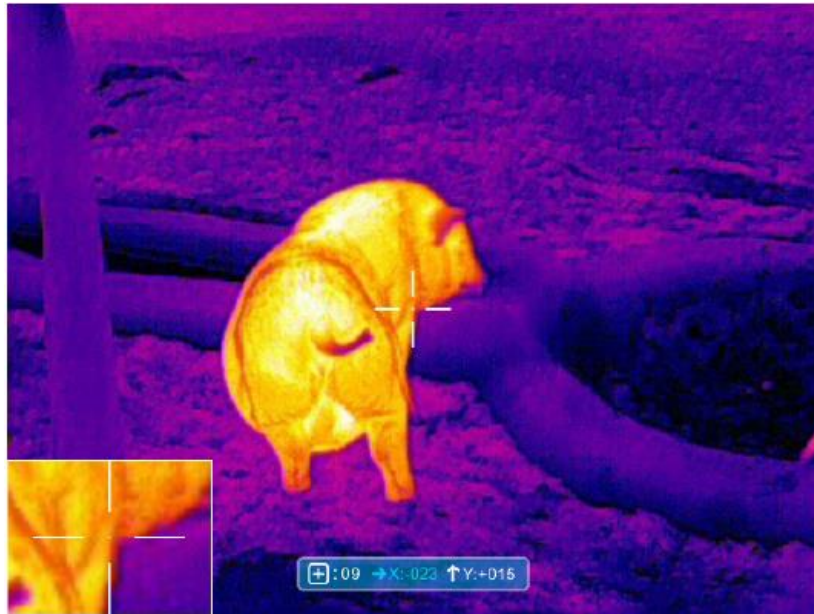


Abbildung 5 Blind Pixel Kalibrierung

n. Zurücksetzen auf Werkseinstellungen (Factory Reset)

- Im erweiterten Menü drücken sie den P oder C Knopf und selektieren Sie das Icon „Factory Reset“. Danach drücken sie den M Knopf um in das Menü, wie in der Abbilung 6 angezeigt einzusteigen.
- Danach drücken sie den P und C Knopf um zwischen den Optionen “√” um das Gerät zurückzusetzen oder “x” um den Vorgang abzubrechen.
- Wenn sie “√” oder “x” auswählen müssen sie danach kurz auf den M-Knopf drücken um den Vorgang zu bestätigen.



Abbildung 6 Factory Reset

4. Shortcuts/Tastenkombinationen Instruktionen

Um rasch zu den am häufigsten verwendeten Funktionen zu gelangen sind in der SAIM Serie einige nützliche Tastenkombinationen gespeichert um rasch die Funktionen ein und aus zu schalten.

- Kurze Betätigung des P-Knopfs – um den Zoom Faktor zwischen 1x und 2x zu verändern.
- Lange Betätigung des P-Knopfs – Schaltet das Gerät aus.
- Kurze Betätigung des C-Knopfs um eine Shutter Korrektur vorzunehmen
- Lange Betätigung des C-Knopfs um den Hintergrund zu verändern.(Schließen Sie die Linsenabdeckung bei Änderung des Hintergrundes)
- Lange Betätigung des M und C-Knopfs, schaltet den stadiametrischen Entfernungsmesser ein.
- Lange Betätigung des P und M Knopfs um die Standby Funktion ein und aus zu schalten.

5. Spezifikationen

Model	SCP19
Resolution Pixel	256x192
Pixel Size, um	12
NETD, mK	≤50
Frame Rate, Hz	25
Objective Lens, mm	19
Field of View	9,2° x 6,9°
Magnification, x	2,3 – 4,6
Diopter Adjustment	-5D - + %D
Display	1280x960 LCOS
Battery	CR123 x2
Max. Battery Life, h	8
Weight (without batteries), g	< 380
Dimension, mm	186x61x61
Interface	USB-C
Detection Range m (Target size:1.7m×0.5m, P(n)=99%)	986